

**1ο ΕΠΑΛ ΚΙΑΤΟΥ**

**ΣΧΟΛΙΚΟ ΕΤΟΣ 2012 - 2013**

**Α΄ ΛΥΚΕΙΟΥ**

**ΕΙΔΙΚΗ ΘΕΜΑΤΙΚΗ  
ΔΡΑΣΤΗΡΙΟΤΗΤΑ**

**«ΤΟΥΡΙΣΜΟΣ ΚΑΙ ΜΕΤΑΔΙΔΟΜΕΝΕΣ  
ΑΣΘΕΝΕΙΕΣ ΣΤΗΝ ΕΛΛΑΔΑ»**

**Με τον τουρισμό γίνονται νέες  
γνωριμίες που.....**

**μπορεί να κρύβουν παγίδες για την  
υγεία.**

**Παρότι η πρόληψη είναι απαραίτητη  
για την αντιμετώπιση των  
σεξουαλικά μεταδιδόμενων  
νοσημάτων.....**

**η ενημέρωση του κοινού  
είναι συχνά ανεπαρκής με  
αποτέλεσμα.....**

**να μην λαμβάνονται τα  
απαραίτητα  
μέτρα προστασίας.**

**Γι' αυτόν τον λόγο γίνεται η  
σημερινή παρουσίαση.**

**Η Ελλάδα είναι κατεξοχήν μία τουριστική χώρα.**

**Σήμερα λειτουργούν περισσότερα από 9.000 ξενοδοχεία.**

**Η Ελλάδα διαθέτει πάνω από 600 μεγάλα και μικρότερα νησιά.**



**Η Ελλάδα έχει μεγάλη ποικιλία σε φυσικά τοπία,**

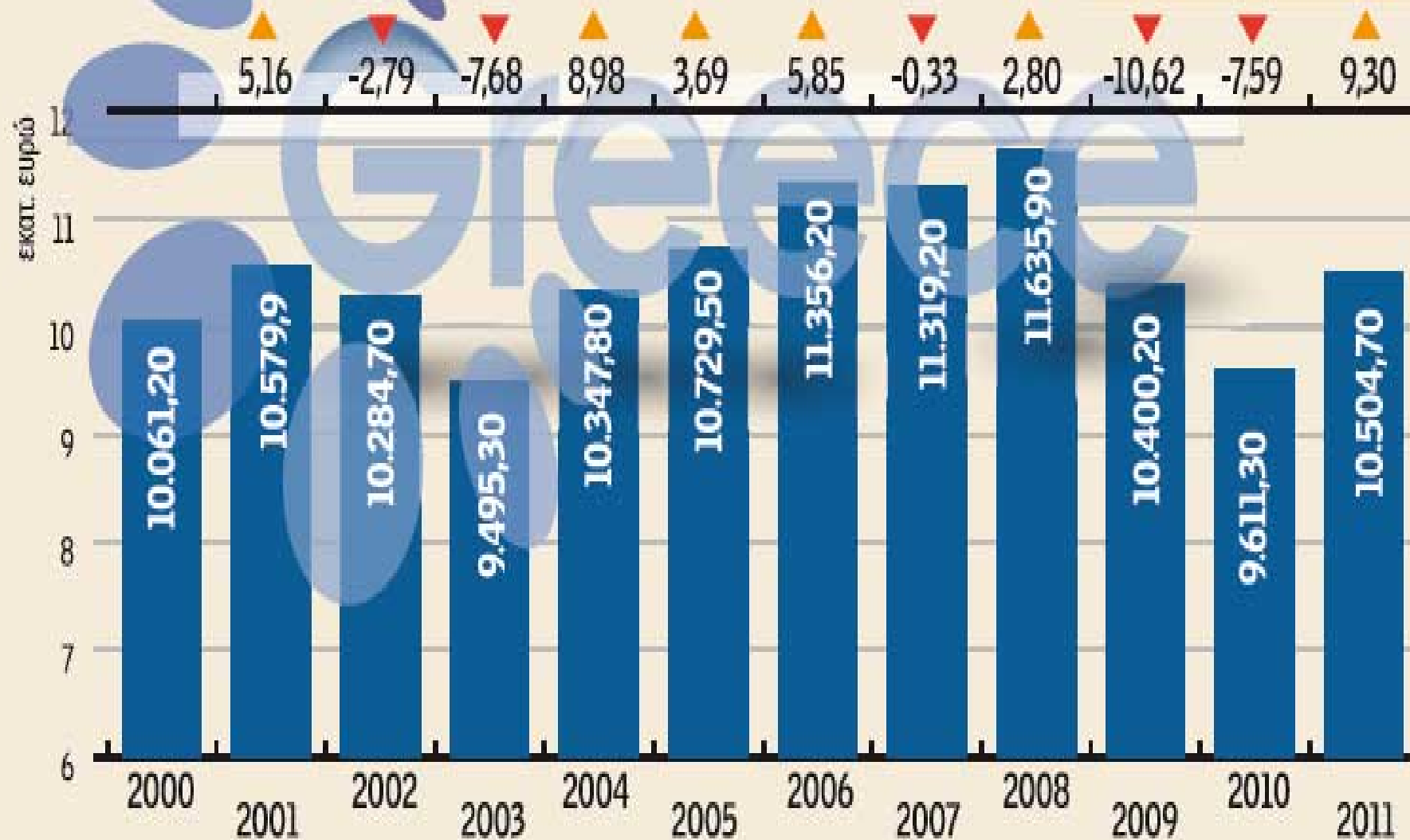
**διαθέτει μεγάλο αριθμό ιστορικών μνημείων και υπάρχουν πολλές δυνατότητες δραστηριοτήτων π.χ.**

**χιονοδρομικά κέντρα, θαλάσσια σπορ κ.α.**



# Τουριστικές Εισπράξεις 2000-2011

Μεταβολές



**Σχετικά με την προέλευση των  
επισκεπτών έχει ερευνηθεί**

**ότι το 85% των επισκεπτών στην  
Ελλάδα έρχονται από την**

**Δυτική Ευρώπη:**

**21,2% από το Ηνωμένο Βασίλειο,**

**17,5% από την Γερμανία,**

**8.8% από την Ιταλία,**

**5,3% από την Γαλλία,**

**5,2% από την Ολλανδία και**

**7,5% από σκανδιναβικές χώρες.**

**Διεθνείς αφίξεις στα κυριότερα αεροδρόμια, Ιανουάριος - Δεκέμβριος 2009/2008**



**Παράγοντες που βοηθούν να αναπτυχθεί ο τουρισμός στην Ελλάδα είναι:**

- Η βελτίωση των υπηρεσιών που παρέχονται.**
- Η ανάπτυξη και η βελτίωση των μέσων μαζικής μεταφοράς.**
- Η αίσθηση της ασφάλειας στους τουρίστες**

- Τα μέσα μαζικής ενημέρωσης (τηλεόραση, ραδιόφωνο κ.λ.π.) συμβάλλουν στην αύξηση του ενδιαφέροντος των τουριστών μέσω εκπομπών και ειδήσεων
- Σημαντικό ρόλο στην αύξηση του ενδιαφέροντος διαδραματίζει και το διαδίκτυο.

- Οι καθιερωμένες ετήσιες θρησκευτικές και εθνικές γιορτές ενθαρρύνουν την αύξηση του τοπικού τουρισμού
- Οι μεγάλες διαφημιστικές εκστρατείες στο εξωτερικό προβάλλουν την ελληνική τουριστική βιομηχανία.





**Θετικά στοιχεία τουρισμού στον οικονομικό τομέα είναι:**

- Η ενίσχυση των τοπικών οικονομιών**
- Η δημιουργία νέων θέσεων εργασίας**
- Η μείωση της ανεργίας**
- Η μείωση της οικονομικής μετανάστευσης**

## **ΑΛΛΑ ΘΕΤΙΚΑ ΣΤΟΙΧΕΙΑ ΤΟΥΡΙΣΜΟΥ**

- Αποτελεί μέσο διάδοσης πληροφοριών σχετικών με τα ήθη, τα έθιμα, και τον τρόπο ζωής διαφορετικών πολιτισμών.**
- Ο τουρισμός συνεισφέρει θετικά στη γνωριμία των λαών και την ειρηνική συνύπαρξή τους.**



# Αρνητικά στοιχεία του τουρισμού

- Ο τουρισμός προβάλλει έντονα καταναλωτικά πρότυπα
- Ο τουρισμός φέρνει αλλαγές και σύγχυση στις συνήθειες και τους ρυθμούς ζωής των τοπικών κοινωνιών (π.χ. Λαγανάς στη Ζάκυνθο, τα Μάλια στην Κρήτη, το Φαληράκι στη Ρόδο)

# Μεθυσμένοι τουρίστες καυγαδίζουν στην Χερσόνησο της Κρήτης



**• Επίσης ο τουρισμός αποτελεί  
και παράγοντα εμφάνισης και  
εξάπλωσης μεταδιδόμενων  
ασθενειών.**

**Οι μεταδιδόμενες ασθένειες στο  
σύνολό τους παρουσιάζονται  
παρακάτω....**





Καθώς αυξάνονται οι μετακινήσεις των πληθυσμών, αυξάνεται και το ποσοστό του πληθυσμού που έχει νοσήματα που μεταδίδονται με τη σεξουαλική επαφή.



World Health Organization

Data and statistics | Media centre | Publications | Countries | Programmes and projects | About

Search

### Media centre

## Sexually transmitted infections

Fact sheet N°110  
August 2011

#### Key facts

- 448 million new infections of curable sexually transmitted (syphilis, gonorrhoea, chlamydia and trichomoniasis) infections occur yearly.
- Some sexually transmitted infections exist without symptoms.
- In pregnant women with untreated early syphilis, 25% of pregnancies result in stillbirth and 14% in neonatal death.
- Sexually transmitted infections are the main preventable cause of infertility, particularly in women.

**WHO, 1999:**  
**ΕΤΗΣΙΑ ΕΠΙΠΤΩΣΗ**  
**ΣΥΦΙΛΗΣ, ΓΟΝΟΡΡΟΙΑΣ,**  
**ΧΛΑΜΥΔΙΩΝ, ΤΡΙΧΟΜΟΝΑΔΩΝ:**  
**340 ΕΚΑΤΟΜΜΥΡΙΑ**

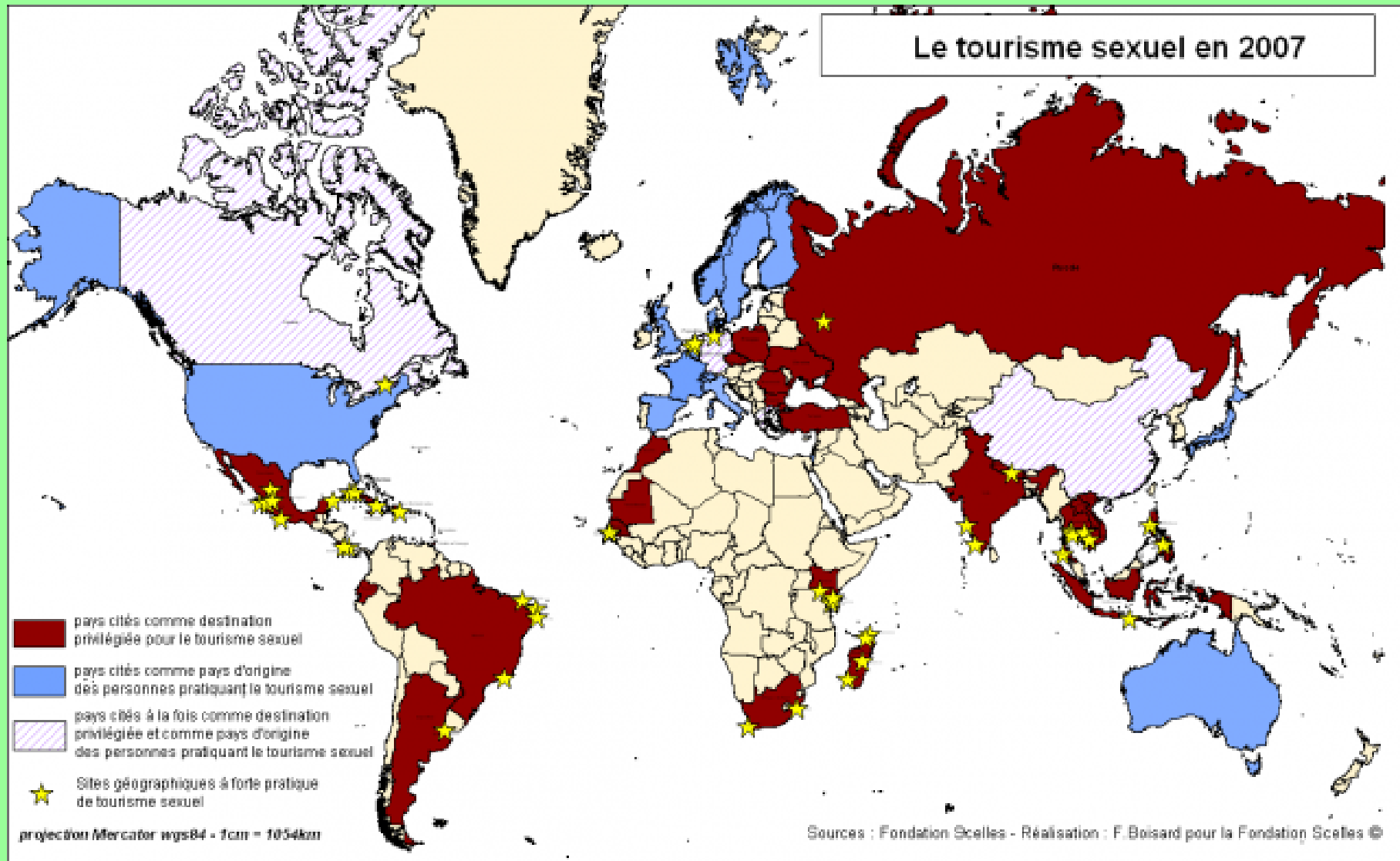
**WHO, 2011:**  
**ΕΤΗΣΙΑ ΕΠΙΠΤΩΣΗ**  
**ΣΥΦΙΛΗΣ, ΓΟΝΟΡΡΟΙΑΣ,**  
**ΧΛΑΜΥΔΙΩΝ, ΤΡΙΧΟΜΟΝΑΔΩΝ:**  
**448 ΕΚΑΤΟΜΜΥΡΙΑ**

*Οι ταξιδιώτες θεωρούνται άτομα που ίσως να έχουν επικίνδυνη σεξουαλική συμπεριφορά :*

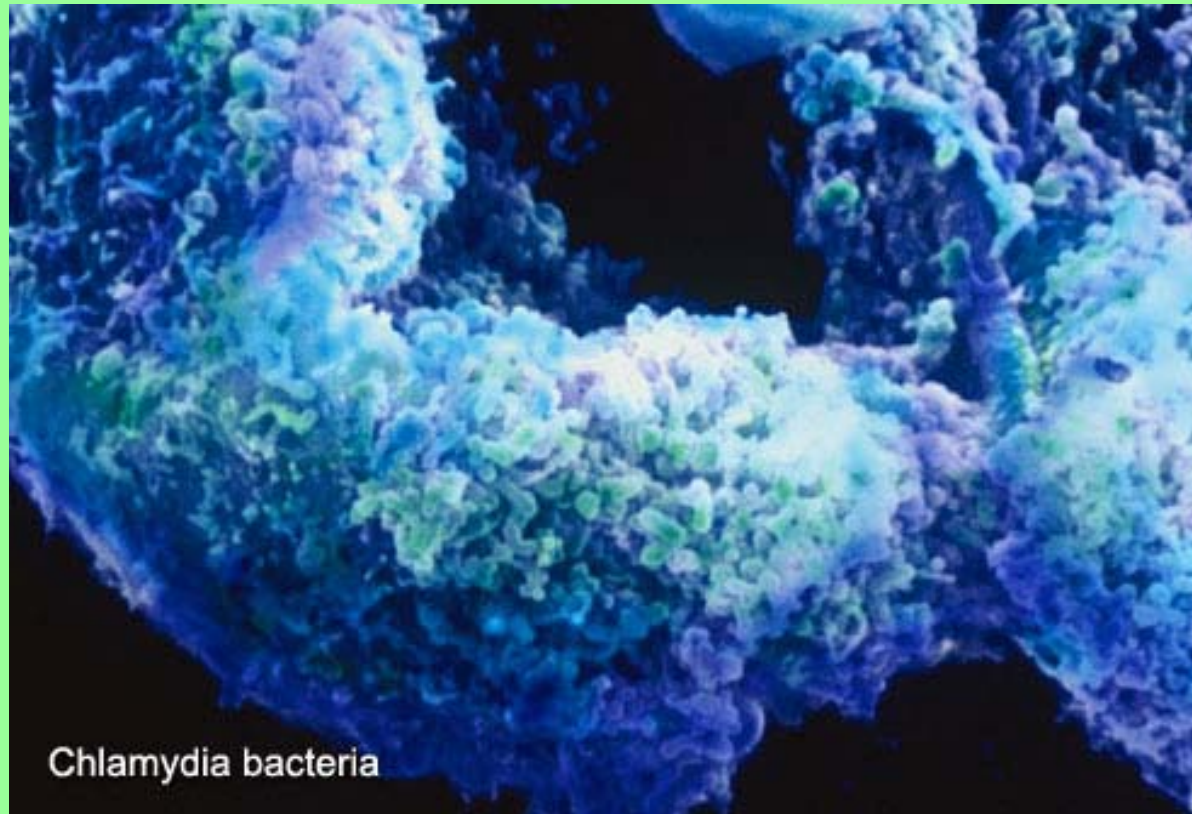
- πολλές σεξ. επαφές με νέες γνωριμίες
- Εφήμερη σχέση : κίνδυνος για Σ.Μ.Ν.
- Μη χρήση προφυλακτικού
- Επαφές με εκδιδόμενα άτομα
- Χρήση αλκοόλ
- Ίσως ψηλό ποσοστό πληθυσμού με Σ.Μ.Ν.
- Sex tourism



## Σεξουαλικός τουρισμός το 2007







## **Χλαμύδια**

Πολύ συχνό Σ.Μ.Ν.

Χωρίς θεραπεία μπορεί να οδηγήσει σε στέρωση





## Κονδυλώματα

Συχνό και ύπουλο Σ.Μ.Ν.

Ο ιός **H.P.V.** έχει πάνω από 200 τύπους που προκαλούν διάφορες βλάβες που μπορεί να οδηγήσουν και σε **καρκίνο**

**Ο συνδυασμός εμβολιασμού και ΠΑΠ ΤΕΣΤ** μπορούν να μειώσουν την εμφάνιση καρκίνου του τραχήλου της μήτρας.



Βλάβες από έρπη στη γεννητική περιοχή ( έλκη, φουσαλίδες)

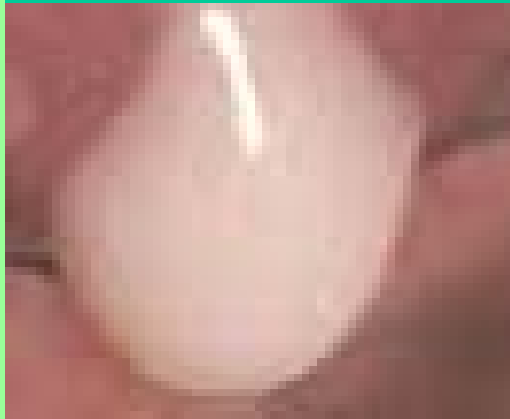


## Έρπης των γεννητικών οργάνων

Ο τύπος II του ιού προκαλεί βλάβες στη γεννητική περιοχή  
Μικρά έλκη (πληγές) με φουσαλίδα (φουσκάλα),  
έντονο πόνο με φαγούρα



Έκκριμα (υγρά)  
από γεννητικά όργανα

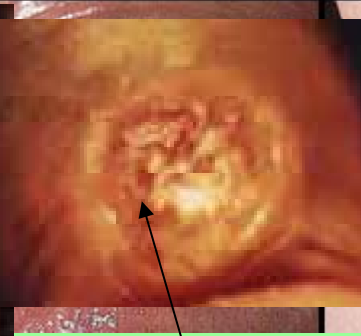


### **Βλεννόρροια - Γονόρροια**

Ασυνήθιστα υγρά και αίσθημα καψίματος κατά την ούρηση.  
Μεταδίδεται και με το στοματικό sex και προκαλεί πονόλαιμο.



Μικρόβιο σύφιλης

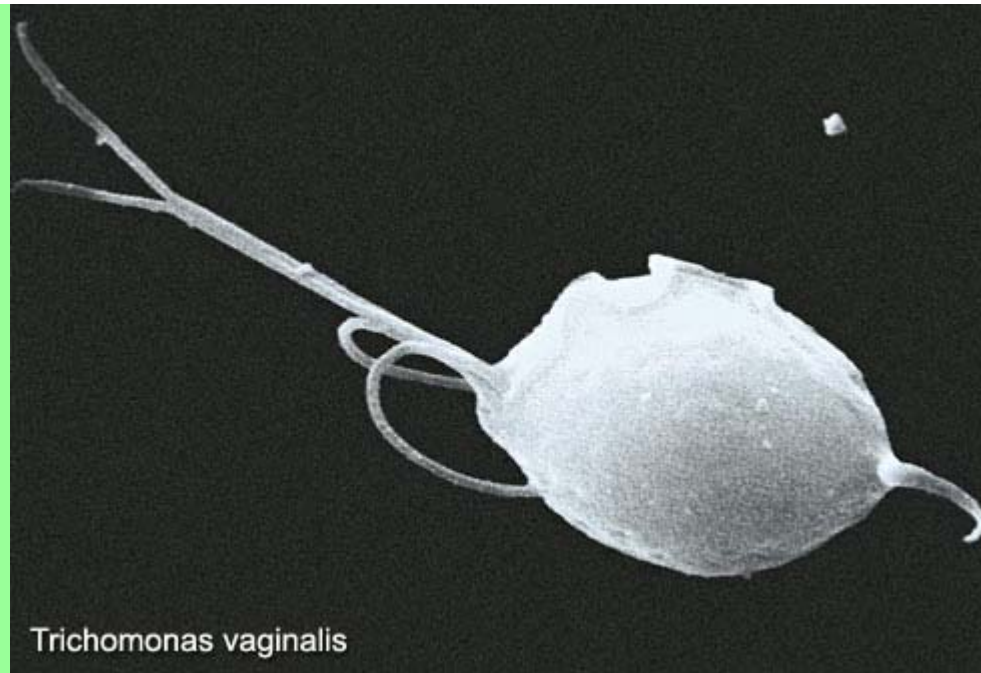


### Σύφιλη

Μπορεί να προσβάλλει όλα τα όργανα οργανισμού και στα παλιά χρόνια ήταν βασανιστική και θανατηφόρος. Η εξέλιξη της διακρίνεται σε 4 στάδια.

1ο στάδιο: έλκος (πληγή) στα γεννητικά όργανα

2ο στάδιο: εξάνθημα , πυρετός , πονοκέφαλος

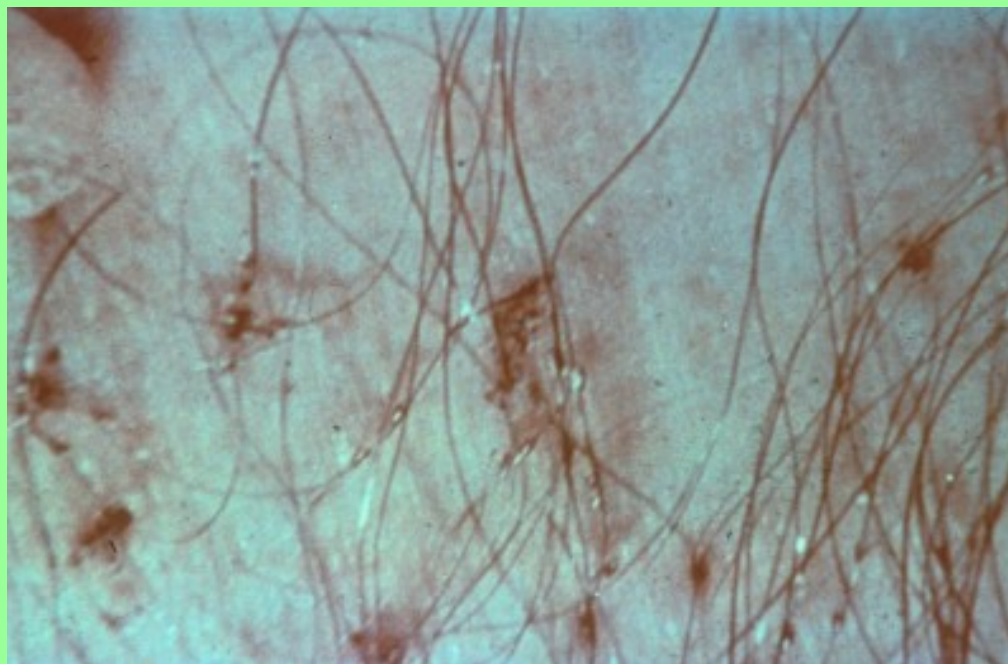


[http://www.youtube.com/watch?v=pxDW1j4\\_CWA&feature=related](http://www.youtube.com/watch?v=pxDW1j4_CWA&feature=related)

<http://www.youtube.com/watch?v=9B1PFJXuJUs&feature=related>

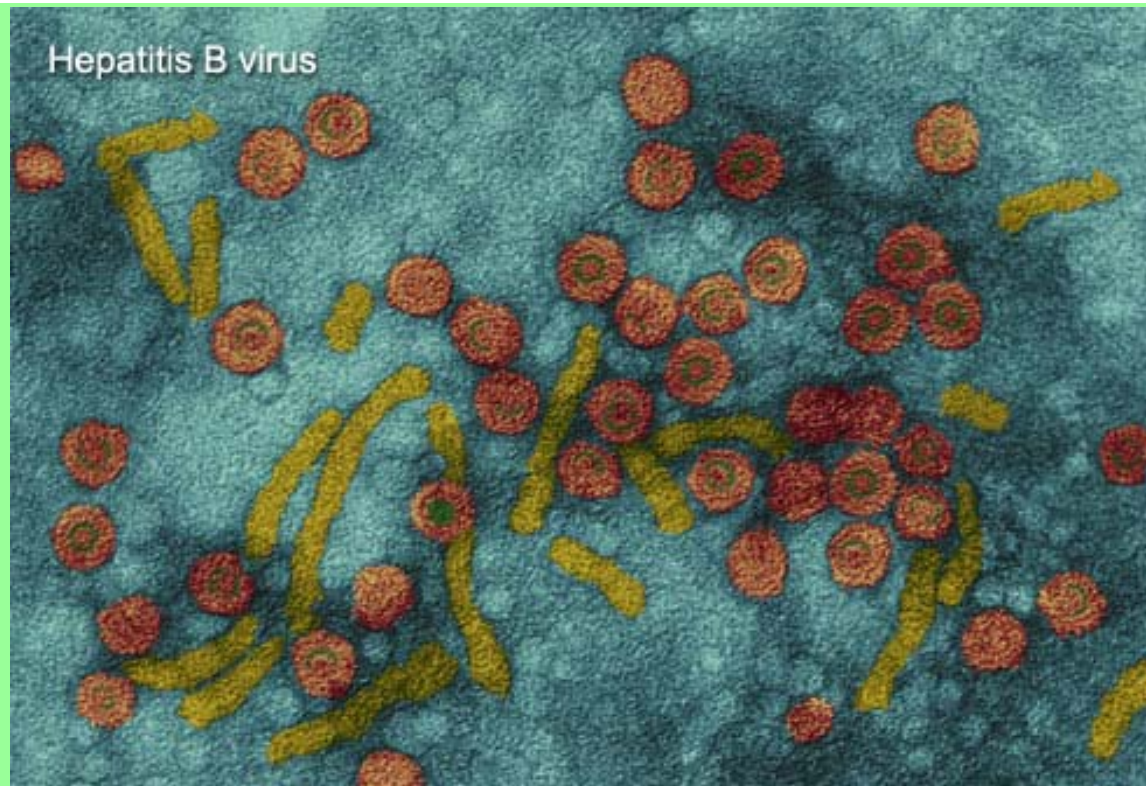
## **Τριχομονάδες**

Οι άνδρες είναι χωρίς συμπτώματα  
ενώ προσβάλλονται κυρίως οι γυναίκες



### **Φθείρες του εφηβαίου (Ψείρες)**

Αποκαλούνται «καβούρια».  
Προκαλούν φαγούρα.



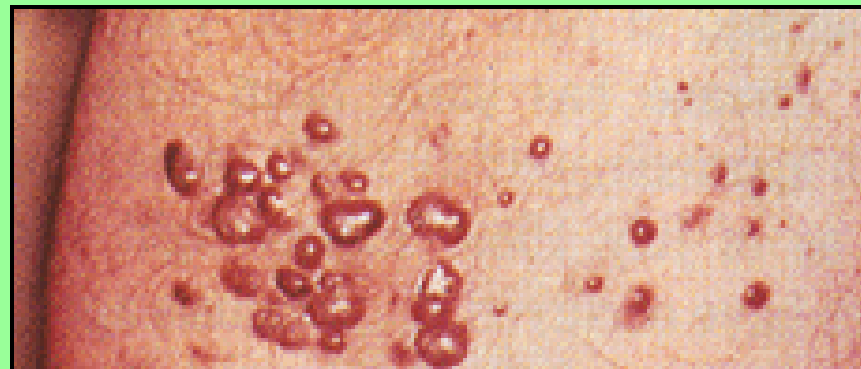
## Ηπατίτιδα Β ή C

Σημαντικό ποσοστό των ασθενών με χρόνια ηπατίτιδα Β ή C καταλήγουν από **επιπλοκές** όπως **κίρρωση** του ήπατος, **καρκίνο**, **ηπατική ανεπάρκεια** και **θάνατο** εφόσον δεν τεθούν σε παρακολούθηση και δεν λάβουν ειδική αντιϊκή αγωγή.





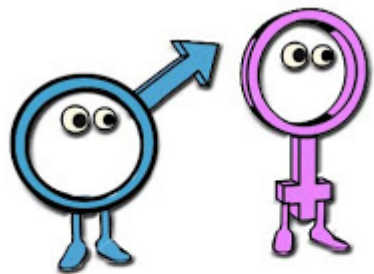
Μυκητίαση στο στόμα



Kaposi's sarcoma

## AIDS

Προκαλείται από τον ιό **HIV** και μπορεί να καταστρέψει το ανοσοποιητικό σύστημα με αποτέλεσμα να μη μπορεί να αντιμετωπίσει τις **λοιμώξεις**. Μπορεί να αναπτυχθούν διάφορα **νεοπλάσματα (όγκοι)**. Τελικά επέρχεται ο **θάνατος**.



**S**exually  
**T**ransmitted  
**D**isease



**STD** σημαίνει Σεξουαλικά Μεταδιδόμενα Νοσήματα